

Bruksanvisning

INNEHÅLL

1	SÄKERHET.....	3
2	SNABBINSTALLATION	4
3	SPECIFIKATION.....	6
4	INKOPPLING AV MOTTAGARE.....	7
5	HÅRDVARAN	8
6	TITTA PÅ TV.....	12
7	MENY NAVIGERING	20
8	REDIGERA KANALER.....	21
9	INSTALLATION	23
10	ANVÄNDARINSTÄLLNINGAR.....	24
11	MULTIMEDIA.....	28
12	PROGRAMKORT	31
13	SYSTEM	31
14	FELSÖKNING	33
15	TEKNISK SUPPORT	34

1 SÄKERHET

Säkerhetsföreskrifter

Vänligen läs noga igenom den här guiden innan du ansluter din box. För senaste version av manualen besök www.dilog.se.

Spara guiden för senare bruk. Placera alltid boxen på ett platt, rent och torrt underlag. Om boxen på något sätt skadas bör den alltid undersökas av en verkstad innan den tas i bruk igen.

Tag för vana att alltid dra ur strömmen till boxen om du skall resa bort eller om det är risk för åska. Eventuell rengöring görs med torr trasa.

Varning!

Öppna aldrig boxens kåpor då du kan skada dels dig själv och dels elektroniken. Säkerställ att det finns gott om plats runt om boxen där den placerats så att god ventilation kan uppnås.

Blockera inte heller boxens ventilationshål på något sätt. Placera inte boxen i ett tätt skåp eller ovanpå någon annan utrustning som alstrar värme.

Miljö

Denna produkt är tillverkad med hänsyn till vår miljö. Den är utvecklad för att ha låg energiförbrukning, reducerad användning av miljö och hälsofarliga ämnen, ökad möjlighet till återanvändning av material samt enkel hantering vid återvinning.

Följaktligen skall boxen lämnas på återvinningsstation som hanterar elektronikskrot då den anses förbrukad.

Strömkälla

Denna digitalbox är konstruerad för att drivas från ett vägguttag med märkspänning 230V 50Hz.

Tag aldrig av höljet själv då boxen har spänningsförande delar som kan orsaka allvarliga personskador.

All service/ reparation skall utföras av Dilog Nordic AB

Vätskor

Boxen får inte utsättas för fukt eller vatten, ställ aldrig någon typ av vätska på eller bredvid boxen.

Skulle boxen utsättas för vätska, drag omedelbart ut strömkontakten och kontakta verkstad.

- Lämna inte din box eller fjärrkontroll på en plats som utsätts för direkt solljus.
- Boxen skall placeras på ett plant och stabilt underlag.
- Boxen bör inte installeras på platser med hög luftfuktighet.
- Placera boxen på en plats med god luftväxling, boxen bör inte placeras i slutna skåp, på eller under andra apparater.
- Anslut först kablar till andra enheter, koppla sedan in strömmen till boxen.

- Byt ut urladdade batterier till fjärrkontrollen omedelbart efter att de tagit slut och tag ur batterierna om ni inte tänker använda boxen under en tid.

2 SNABBINSTALLATION

1. Kontrollera innehållet
Vänligen kontrollera att leveransen är komplett. I förpackningen skall finnas mottagare, fjärrkontroll, batterier samt användarmanual.
2. Inkoppling av mottagaren till TV.
Koppla in mottagaren till din TV med HDMI eller RCA kabel.
3. Koppla en antennkabel mellan antenn uttag och boxens antenningång.
4. Programkortet monteras på mottagarens undersida med kortets kontaktyta vänd inåt/ nedåt mot boxens undersida. Se bild sid.10.
5. Slå på mottagaren och TV:n
Starta mottagaren genom att trycka in "ON"-knappen på mottagarens framsida.
6. Montera batterier
Montera 2 batterier i facket på fjärrkontrollens undersida. Säkerhetställ att du vänder plus mot plus och minus mot minus.
7. Uppstart
När mottagaren startar visas installations guiden. Visas inte rutan nedan kort efter att du startat boxen, kontrollera att du kopplat in kablarna korrekt och att du valt korrekt ingång i din TV-Meny.



Använd pilknapparna upp/ ned för att välja språk, tryck "OK" för att bekräfta val.

8. Tidsinställning skall stå på AUTO, Tidszon till GMT+1 och sommartid till AUTO. Tryck på OK knappen för att fortsätta.



9.

Välj manuell eller automatisk kanalsökning (automatisk rekommenderas).
Tryck på OK knappen, tryck OK igen för att starta Automatisk sökning

Mottagaren söker nu av hela frekvensbandet och presenterar resultatet när det är klart. Förloppet visas på den översta stapeln i %.

När sökningen är klar frågar mottagaren om du vill spara de funna kanalerna, tryck på OK knappen för att spara och gå till TV-läge.

Information om hur du kan ändra i kanallistan finner du i kapitel **8**.
Redigera Kanaler.

I kapitel **5.1** beskrivs knapparna på fjärrkontrollen

I kapitel **6**, beskrivs Tv funktioner, inspelning och uppspelning av inspelat material.

3 Specifikation

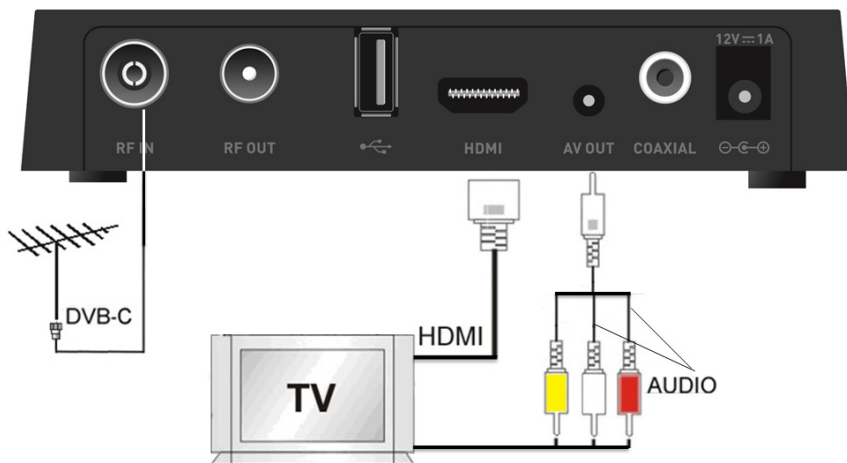
- Support för SD / HD (MPEG4 AVC/H.264)
- Support för DVB-C
- Kortläsarfack för programkort. Kortets kontaktyta vänd inåt/ nedåt mot boxens undersida. Se bild sid.10.
- USB PVR Funktion (Kräver hårddisk eller minnessticka)
 - Time Shift funktion (Kräver hårddisk eller minnessticka)
- High Definition Video utgång: HDMI
- Undertextsupport : OSD & VBI
- Kanalsortering Fria, krypterade, alfabetet
- EPG: Pågående, nästa samt upp till 7 dagars EPG
- Video upplösning (HDMI): 576p, 720p, 1080i
- Flerspråkig meny
- Snabba kanalbyten
- Upp till 5000 kanaler (TV & Radio)
- 8 Favoritlistor
 - Kanalsortering -Flytta, ta bort, favorit, redigera
 - Föräldralås, döp om, hoppa över kanal
- Manuell eller Nätverkssökning
- Coax utgång för Digital Audio, Dolby AC3
- Mjukvaruuppgradering via OTA/ USB
- Text-tv med undersidor

4 Inkoppling av mottagare

OBSERVERA: Signal i HD kvalitet levereras inte via RCA-Video.

För bästa bild på både SD och HD kanaler skall mottagaren kopplas in med HDMI kabel om det är möjligt.

4.1 Inkoppling av mottagare till en TV



- Koppla in din antennkabel till uttaget märkt "RF IN" på mottagarens baksida.
- Koppla en HDMI-kabel mellan HDMI-uttaget på din TV och HDMI uttaget på mottagaren.
- Saknar din TV HDMI ingång, koppla en RCA/SCART-adapter* mellan SCART-uttaget på din TV och AV OUT uttaget på mottagaren.
- Saknar din TV både HDMI och SCART, koppla en RCA-RCA-adapter* mellan RCA-uttaget på din TV och AV OUT uttaget på mottagaren.

*Tillbehör, ingår ej i leveransen.

5 HÅRDVARA

5.1 Fjärrkontroll

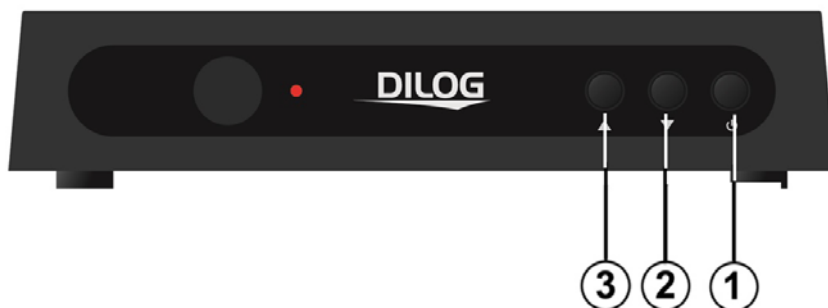


	POWER. Med denna knapp sätts mottagaren i standby läge. Om mottagaren är i standby läge, startas mottagaren med samma knapp.
	MUTE. Med denna knapp stänger du av allt ljud. Använd samma knapp för att slå på ljudet igen.
	HOPP Bakåt: Hoppar nedåt 10 kanaler i kanallistan eller hoppar bakåt vid uppspelning av inspelat material.
	HOPP Framåt: Hoppar uppåt 10 kanaler i kanallistan eller hoppar framåt vid uppspelning av inspelat material.
	PLAY/PAUSE: Pausar eller startar uppspelning vid uppspelning av inspelat material.
	REWIND: Spola bakåt vid uppspelning av inspelat material.
	FAST FORWARD: Spola framåt vid uppspelning av inspelat material.
	MENU: Med denna knapp öppnar du boxens huvudmeny.
	EXIT: Med denna knapp går du ur menyer eller ett steg tillbaka i menyträdet.
	Pil UPP: Med denna knapp går du en kanal upp eller ett steg uppåt i meny.
	Pil Vänster: Med denna knapp minskar du volymen. I huvudmenyn navigerar du till vänster.
	Pil Höger: Med denna knapp ökar du volymen. I huvudmenyn navigerar du till höger.
	Pil NED: Med denna knapp går du en kanal ned eller ett steg nedåt i meny.
	OK/ ENTER: Med denna knapp bekräftar och sparar du val i meny.
	RECORD: Med denna knapp startar du en inspelning (kräver att inspelningsbart media som t.ex. Hårddisk eller USB minne är anslutet).
	STOP: Stoppa in eller uppspelning.
	ELEKTRONISK PROGRAM GUIDE. Med denna knapp öppnar du programguiden som visar kommande program upp till 7 dagar framåt på respektive kanal.
	INFORMATION. Med denna knapp visar du programinformation om pågående och nästa program på aktuell kanal.



	VOL + : Med denna knapp ökar du volymen
	VOL - : Med denna knapp minskar du volymen
	CH +: Med denna knapp byter du kanal uppåt ett steg i kanallistan
	CH -: Med denna knapp byter du kanal nedåt ett steg i kanallistan
	0-9 NUMERISKA KNAPPAR. Med dessa knappar byter du direkt till önskat kanalnummer.
	STATUS: Med denna knapp visas mottagarens status, tillkopplade USB enheter och mottagningsinformation.
	.TV FORMAT: Med denna knapp ändrar du bildformat, tryck tills bästa bild uppnås. Försvinner bilden så tryck på nytt tills den visas igen.
	TV/RADIO. Med denna knapp växlar du mellan TV/ Radioläge om detta finns tillgängligt.
	OPTION: Används ej.
	USB: Med denna knapp kan du visa innehållet på ev. tillkopplat USB minne.
	FAV/ FAVORIT Med denna knapp öppnar du redan skapade favoritlister
	FIND: Med denna knapp kan du söka efter en kanal på kanalnamnet
	RECALL: Med denna knapp återgår du till kanalen du senast tittade på innan den aktuella.
	RÖD/ AUDIO: Med denna knapp kan du välja alternativa ljudspår om det finns tillgängligt i utsändningen..
	GRÖN/ UNDERTEXT: Med denna knapp kan du välja mellan olika textningsspråk om detta finns med i utsändningen..
	GUL/ SLEEP TIMER: Med denna knapp kan du genom att trycka en eller flera ggr ställa in när mottagaren skall stänga av sig
	BLÅ/ TEXT-TV: Med denna knapp startas TEXT-TV.

5.2 Frontpanel

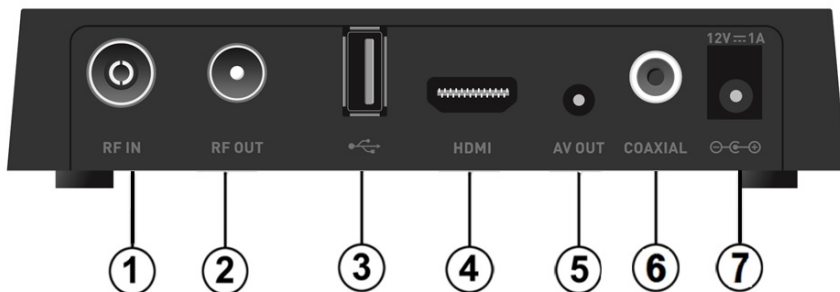


1. Powerknapp
Slår på/ av mottagaren (standby)
2. Kanal ned
3. Kanal upp



Programkortet monteras på mottagarens undersida med kortets kontaktyta vänd inåt/ nedåt mot boxens undersida.

5.3 Bakpanel



Nr.	Namn	Funktion
1	RF IN	Antenningång
2	RF OUT	Antennutgång för ev. vidarekoppling
3	USB	USB 2.0 Port för inkoppling av minne/HDD
4	HDMI	High-Definition Digital Video/Audio utgång
5	AV OUT	Analog Audio/ video ut. (adapter krävs)
6	COAX	Digital ljudutgång
7	12V	Ingång 12V från nätadapter

6 TITTA PÅ TV

Detta avsnitt beskriver hur du tittar på TV och lyssnar på Radio med mottagaren. Med dagens teknik finns många extra funktioner i utsändningen, till exempel programinformation och flerspråkig textning.

6.1 Vanliga funktioner

- Tryck CH+ respektive CH- knapparna för att byta kanal ett steg uppåt respektive nedåt.
- Tryck de NUMERISKA knapparna 1-9 för att gå direkt till ett kanalnummer.
- Tryck "RECALL" knappen för att visa den kanal du tittade på tidigare.
- Tryck "TV/ RADIO" knappen för att hoppa mellan TV/ Radio läge.
- Tryck "PILKNAPP" upp/ ned för att byta kanal upp/ ned i kanallistan.
- Tryck "INFO" knappen för att visa kort information om aktuellt program. Tryck "INFO" knappen igen för att visa utökad info. Tryck i detta läge "HÖGERPIL" för att visa information om nästkommande program. Tryck "INFO" eller "EXIT" knappen för att dölja informationen igen.



I TV läge, tryck "i" (INFO) för att visa info fältet. Detta innehåller info om den aktuella kanalen, aktuell tid, pågående och kommande program samt information om signalkvalitet. Även information om tillgängliga tjänster såsom text TV och undertext visas.

Tryck "i" igen för att visa utökad information. Höger/ vänsterpil ger dig nästkommande/ föregående program.

Notera: Programinformation visas i den utsträckning det finns tillgängligt i utsändningen. Informationen som visas är helt upp till och beroende på kabel-TV leverantör.



I TV-läge, tryck "OK" knappen för att öppna kanallistan.

Navigera UPP/ NED i listan med PIL UPP/ PIL NED.

Använd '◀◀' / '▶▶', knapparna för att hoppa 10 kanaler upp/ned i listan. bekräfta och gå till markerad kanal med "OK" knappen.

Stäng listan med "EXIT" knappen.



Du kan söka efter en kanal på kanalnamn genom att trycka den "BLÅ" knappen på fjärrkontrollen.

Skriv de första bokstäverna i kanalnamnet och tryck "GUL" knapp för att komma till sökresultatet i kanallistan.



Kanalerna kan grupperas efter typ.

I kanallistan tryck på "RÖD" knapp, för att välja mellan alternativen:

- Alla TV kanaler
- Favoriter
- Operatör
- CAS (Krypteringstyp)

I kanallistan kan du även välja att sortera kanalerna efter kanalnummer, alfabetiskt eller krypterad/ fri kanal genom att trycka på "GRÖN" knapp.

6.2 Option

- Textningspråk (GRÖN knapp): Här kan du välja mellan olika textningspråk om detta finns tillgängligt i utsändningen, välj med "PIL UPP/ NED", bekräfta med "OK" knappen.
- Ljudspråk (RÖD knapp): Vissa kanaler har flera ljudspår, till exempel olika språk eller flerkanalsljud AC3. Välj med "PIL UPP/ NED", bekräfta med "OK" knappen.

6.3 EPG (Elektronisk Programguide)

Pågående, Nästa och 7 dagars Programinformation

EPG startas genom att trycka på "EPG" knappen då du är i vanligt TV läge.

EPG:n är uppdelad i 2 olika nivåer. Den första nivån ger en överblick över 10 kanaler och information om pågående och nästkommande program.

Genom att trycka GRÖN knapp kommer du till andra nivån som ger information om den kanal du står på upp till 7 dagar framåt.

Hur mycket information som visas beror på programleverantören.

Tryck på "EXIT" för att lämna EPG läget.

Navigera i EPG, första nivån (Multi-EPG)



Aktuell kanal och pågående program visas markerat. Navigera mellan kanalerna med pilknapparna på fjärrkontrollen och tryck "OK" för att byta till markerad kanal.

Förflytta dig framåt i tiden med "PIL" höger och gå åter med "PIL" vänster. Tryck "BLÅ" knapp för att hoppa framåt en hel dag och använd "GUL" knapp för att gå bakåt hel dag.

Notera den lodräta linjen som markerar aktuell tid i programmen.

För mer detaljerad information om markerat program, tryck "I" (INFO) knappen. Notera att den information som visas är beroende av programleverantören.

Om du vill spela in ett program direkt från EPG, flytta dig till det program du önskar spela in och tryck på "REC" knappen. Programmet läggs nu in i din inspelningslista med alla inställningar och kommer att automatiskt att spelas in under förutsättning att inspelningsbart media t.ex. hårddisk är ansluten, har ledigt utrymme och korrekt installerad.

Tryck "MENU" knappen för att återgå till EPG meny och spara.

Notera: programguiden visar tider och program enligt den info som programbolagen levererat. Detta stämmer inte alltid till 100% med verkligheten. Att lägga till tid före och efter ett program kan därför vara en god ide.

Per automatik lägger boxen till 5 minuter innan och 5 minuter efter valt program. Denna tid kan du själv redigera efter eget önskemål i mottagarens huvudmeny under Multimedia/ PVR inställningar.

Navigera i EPG, andra nivå (Singel EPG)



Genom att trycka "GRÖN" knapp (Toggle), öppnar du EPG andra nivå. Detta ger en komplett översikt för den aktuella kanalen. Stega dig upp/ ned i listan med PIL "UPP/ NED" knapparna. Använd PIL < och > för att byta dag.

För att visa detaljerad info om varje program, tryck "OK" knappen. Tryck "OK" eller "EXIT" knappen för att återgå.

Notera: Hur mycket information som visas beror på programleverantören

6.4 EPG-Timer (Timer programming via EPG)

I båda EPG lägena finns möjlighet att reservera en eller flera inspelningar på ett mycket enkelt sätt. Navigera bara till det program du önskar spela in och tryck sedan på "REC" knappen.



Ett nytt fönster kommer nu att öppnas som visar den reserverade inspelningen. Om inspelningsbart media t.ex Hårddisk är ansluten kommer programmet att spelas in. Är inspelningsbart media ej anslutet kommer mottagaren att byta till den aktuella kanalen vid tiden för programmet.

Välj "EXIT" eller "MENU" knappen för att lämna menyn, bekräfta med "OK" knappen för att spara.

Notera: Om du försöker spela in två program som tidsmässigt överlappar varandra kommer boxen att rapportera detta. Du måste då justera någon av tiderna för att ta bort överlappningen. Använd pil "UPP"/ "NED" för att markera den inspelning du vill justera. Tag bort inspelningen helt (RÖD) knapp eller redigera tiden så att den inte överlappar annan inspelning (BLÅ) knapp.

6.5 Text-TV

För att starta Text-TV funktionen, tryck (BLÅ, TEXT) knappen. I Text-TV läge startas automatiskt startsidan 100.

- Välj Text-TV sida med de numeriska knapparna. Skulle det valda sidnumret inte vara tillgängligt så kommer mottagaren att stå kvar på den tidigare sidan.
- För att välja nästa Text-TV sida, tryck (PIL UPP) på fjärrkontrollen.
- För att välja föregående Text-TV sida, tryck (PIL NED) på fjärrkontrollen.

6.6 PVR Funktion

Om inspelningsbart media är anslutet och fungerande kan mottagaren användas för att spela in TV program PVR (Personal Video Recorder).

6.6.1 Direktinspelning

För att starta en direktinspelning av den kanal som är vald, tryck "REC" knappen, välj inspelningstid med VÄNSTER / HÖGER och bekräfta med „OK“ knappen.

6.6.2 EPG Inspelning

Enklaste sättet att spela in är via EPG – vänligen se kapitel 6.4 för mer info.

6.6.3 Manuell timer inställning



Förutom inspelning via EPG finns möjlighet att manuellt programmera inspelning (start-/sluttid, kanal) via inspelningslistan i meny.

Tryck "MENU" och gå till undermenyn "MULTIMEDIA > INSPELNINGSLISTA" och tryck "OK".



Lägg manuellt till din inspelning genom att trycka "GUL" (LÄGG TILL) knappen.

Välj datum, start och stopptid.

Välj vilken kanal du vill spela in från och välj eventuell upprepning och du återkommande vill spela in (dagligen eller veckovis).

Tryck BLÅ knapp för att spara. Exit för att återgå till TV-läge.

6.6.4 Timeshift-Funktion



Under "vanligt TV-tittande" finns möjlighet att trycka "PAUSE" knappen för starta mottagarens Timeshift funktion. Detta under förutsättning att inspelningsbart media är anslutet. Mottagaren kommer nu att pausa bilden och du kan ta en promenad med hunden eller hämta en kopp kaffe. För att återuppta tittandet, tryck "PLAY" knappen. Informationslisten visar hur mycket tidsskillnad det är mellan Timeshift och "live" sändning.

I Timeshiftläget finns möjlighet att spela fram och tillbaka i det timeshiftade programmet. Naturligtvis kan du inte spela tillbaka längre än till den punkt då timeshiften startades och inte spela framåt längre än till "live" sändning.

6.6.5 Uppspelning från MyRecord och MediaExplorer



Genom att trycka på "USB" knappen får du upp listan över inspelade program på din hårddisk/ minne.

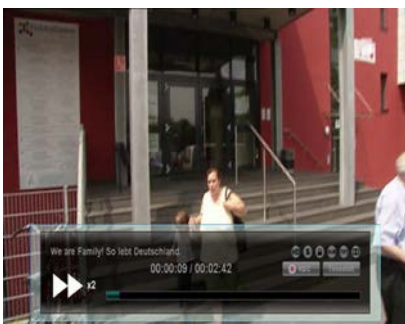
Använd "UPP/ NED" knapparna för att välja önskat program och tryck sedan "OK" knappen för att spela upp programmet. Har du tidigare tittat på en del av programmet så kommer mottagaren att fråga dig om du vill återuppta uppspelningen därifrån eller om du vill spela från början.



I FIL listan, tryck höger "PIL" för att navigera till MediaExplorer.

Under Mediaexplorer finns andra mediafiler om du lagt detta på USB minnet.

Välj den fil du vill spela upp och starta genom att trycka på "OK" knappen. Notera att inte alla typer av filformat stöds.



Genom att trycka << eller >> knapparna under uppspelning kan du öka uppspelningshastigheten till 2, 4, 8 eller 16x hastigheten både framåt och bakåt.

För att stoppa uppspelningen tryck på "STOP" knappen. Beroende på storlek på din hårddisk kan det ta en liten stund att visa fillistan då du växlar tillbaka. Tryck "EXIT" för att återgå till "live" tv.

NOTERA:

Funktionerna för inspelning och Timeshift kräver att en extern hårddisk eller minne är anslutet och installerat via mottagarens USB port.

Mottagaren stödjer bara hårddiskar formaterade i filsystemet FAT32.

Hårddiskar med andra filsystem kommer inte att kännas igen av mottagaren utan måste i så fall först anslutas till t.ex. en dator för att formateras med FAT32.

7 MENY NAVIGERING

Tryck "MENU" knappen för att öppna mottagarens huvudmeny. Huvudmenyn innehåller viktiga funktioner som är indelade i olika kategorier. Varje kategori har sin egen undermeny med ytterligare funktioner.



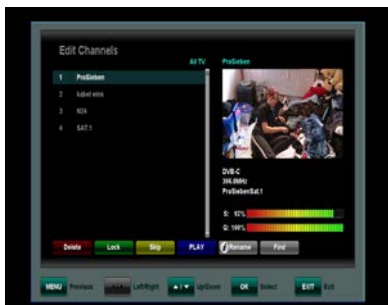
- Redigera kanaler
- Installation
- Användarinställning
- Multimedia
- Programkort
- System

Navigera i huvudmenyn med "PIL upp/ PIL NED".

Gå in i undermenyer genom att trycka "PIL HÖGER" och bekräfta med "OK" knappen. Tryck "EXIT" för att backa ur menyn.

8 Redigera kanaler

8.1 Redigera kanallista



I denna meny kan du sortera kanallistan efter eget önskemål. Tryck "MENU" knappen, välj "Redigera kanaler" och tryck på "OK" knappen.

Följande funktioner finns:

Val	Knapp	Funktion
LÅS	GRÖN	Lås och lås upp kanaler (barn lås)
RADERA	RÖD	Radera den markerade kanalen från kanallistan
HOPPA ÖVER	GUL	Hoppa över den markerade kanalen Kanalen hoppas över vid bläddring i kanallistan
SPELA	BLÅ	Spelar/ visar den markerade kanalen

Notera: Efter att du redigerat klart, tryck "EXIT" eller "MENU" knappen för att bekräfta din nya lista. Vill du inte spara dina ändringar, avbryt genom att trycka vänster "PIL" och välj NEJ., tryck sedan "OK".

8.2 Redigera favoritkanaler



I denna meny kan du skapa en lista med dina egna favoritkanaler. Du kan skapa upp till 8st favoritlistor. Tryck "MENY", välj redigera favoritkanaler genom att trycka "HÖGERPIL" och "PIL NEDÅT", bekräfta med "OK".

Använd "HÖGERPIL och VÄNSTERPIL" för att hoppa mellan listan alla kanaler och favoritkanaler.

För att skapa en favoritlista:

Stega till den kanal du vill lägga till med "PIL UPP/ PIL NED" och tryck "OK" för att lägga till en eller flera kanaler. Tryck "RÖD" för att lägga till de markerade kanalerna i den valda favoritlistan.

Då du står i favoritlistan kan du radera en kanal genom att trycka på "RÖD" knapp, flytta en kanal genom att trycka "BLÅ" knapp, markera flera kanaler med "OK" knapp för att sedan ta bort eller flytta dem enligt ovan beskrivning. Med gud knapp kan du själv byta namn på favoritlistan.

När du är klar, tryck "MENU" eller "EXIT" för att spara och avsluta.

9 INSTALLATION



I installationsmenyn har du fyra val:

- Automatisk kanalsökning Kabel-TV
- Manuell kanalsökning Kabel-TV



Sökningstyp:

Om du vill söka manuellt och vet frekvenserna välj manuell sökning och ställ in rätt frekvens.

Vid Automatisk sökning (standard) söks hela frekvensbandet av.

Start av sökning oavsett typ görs med "RÖD" knapp.

10 ANVÄNDARINSTÄLLNINGAR



I denna meny finner du inställningar för:

- Språkinställning
- Tidsinställning
- Föräldrakontroll
- A/V kontroll
- OSD inställning
- Automatisk avstängning.

10.1 Språkinställning



- Menyspråk: Välj önskat språk för menyer och information.
- Primärt/ sekundärt ljudspråk:
Vissa kanaler sänder ut 2st ljudströmmar, t.ex. olika språk. Välj det du önskar som första och andra språk.
- Textningsspråk Primärt/ sekundärt: Välj önskat språk för undertexter samt menyspråk
- EPG språk: Välj önskat språk för programguiden.

10.2 Tidsinställning



Denna meny innehåller tidsinställning, justering för sommartid och tidszon. Välj "Manuell" eller "Automatisk" läge med vänster eller Höger (PIL), tryck "OK" för att bekräfta ditt val.

I läget auto tar mottagaren tiden ifrån utsändningen och justerar hela tiden så att klockan är korrekt.

Vill du manuellt ställa tiden, välj manuell och justera. Inställningen för sommartid kan justeras manuell/ auto. I läget auto hanteras tiden per automatik.

10.3 Föräldrakontroll



För att använda föräldrakontrollfunktionen måste du först slå en kod för att komma in i menyn. Alla val i denna meny är skyddade bakom denna kod.

Den för inställda standard koden är '0000'.

- Byta PIN: I denna meny kan du byta till ny önskad hemlig kod. (fysiffrig).
- Ny PIN: Tryck OK och välj sedan en ny fysiffrig kod med de numeriska knapparna.
- Upprepa PIN kod: Upprepa samma fysiffriga kod igen för att verifiera att du valt rätt.
- Meny lås: Om du väljer att slå på menylåset så kommer hela menyn att skyddas. Varje gång du vill ändra något måste din unika kod matas in.

10.4 A/V Kontroll



I denna meny kan du justera inställningar för bild och ljud för att passa just din kringutrustning.

- TV-Modell: Välj det videoformat som stämmer med din tv modell.
- Bildförhållande: Ställ in vilket bildförhållande din TV-apparat har. Välj mellan Auto, 4:3, 16:9. (Tjock-tv = 4:3, Platt-tv = 16:9).
- Visa format: Om du väljer formatet 4:3 finns det möjlighet att välja hur mottagaren skall presentera bilden vid en 16:9 formats utsändning.
- Du kan välja mellan följande alternativ:
 - Pan & Scan: I detta läge beskärs 16:9 signalen för att passa en 4:3 formats TV. Vissa delar av originalbilden kan därför komma att döljas.
 - Letterbox: I detta läge behålls proportionerna för 16:9 formatet. På en 4:3 formats TV visas därför en svart list uppe och nere i bilden
 - Ignorera: Välj detta alternativ om du vill att din TV skall anpassa bilden genom funktionen i TV apparaten.
- Video Format: Välj upplösning mellan de tillgängliga formaten: 1080i /720p/ 576p.

Notera: Om din TV apparat inte har stöd för något av formaten kommer bilden att bli svart.

- AC3: Välj mellan 'Av, SPDIF, SPDIF + HDMI'.

10.5 OSD inställning



I denna undermeny kan du justera visningstiden för informationsrutor t.ex. den som visas då du byter kanal.

Du kan även välja vilken grad av transparens/ genomskinlighet du vill att informationsrutorna skall visas med.

10.6 Automatisk avstängning



I denna undermeny kan du välja om du vill att mottagaren skall stänga ned sig själv till standby efter en viss tid av inaktivitet. En förutsättning för att automatisk avstängning skall ske är att inga kommandon från fjärrkontrollen eller frontknapparna har registrerats inom den ställda tiden.

Om du under denna tid satt en timerinspelning påverkas denna inte av inställningen utan går som planerat.

Välj mellan: Ingen, 0:30m ~ 3:00h i 30minuters steg.

11 MULTIMEDIA (Kräver tillkopplat och installerat inspelningsmedia)



I denna undermeny kan du göra inställningar för ditt tillkopplade inspelningsmedia (Hårddisk eller minne). I menyn finns även möjlighet att formatera.

Det finns följande val:

- Inspelningslista (Timer)
- PVR Inställningar
- HDD egenskaper
- Fil-lista

11.1 Inspelningslista (Timer)



Inspelningstimern har till uppgift att slå på och av mottagaren på de inställda tiderna och samtidigt byta till den kanal som valts. Timern används för att spela in program eller för att starta upp mottagaren en specifik tid och på en specifik kanal.

Notera: Timerinspelningar som programmerats via EPG (se EPG-timer kapitel 6.4) läggs automatiskt in i timerlistan. Dessa kan justeras genom att trycka "GRÖN" knapp eller raderas genom att trycka "RÖD" knapp.

Vill du manuellt lägga till en inspelning i listan väljer du först ett ledigt nummer/rad, trycke "GUL" knapp och anger de inställningar som önskas. Spara dina inställningar genom att trycka "BLÅ" knapp.

11.2 PVR Inställningar



I denna undermeny kan du välja förvald inspelningstid för direktinspelning (tryck på "REC" knappen vid "vanligt tv-tittande").

Vid direktinspelning visas ett fönster som presenterar den förinställda inspelningstiden.

Den förinställda inspelningstiden kan justeras. Det lämpligaste alternativet är att välja att mottagaren stänger av inspelningen då det inspelade programmet är slut, mottagaren tar denna info från EPG informationen.

Andra alternativ som kan justeras är:

- Tidstillägg start inspelningstid: Lägger automatiskt till tid innan den aktuella inspelningen för att garantera inspelning av hela programmet trots eventuella tidsskillnader. Välj mellan alternativen 'Ingen, 5, 10, 15, 20, 25 and 30 minuter'.
- Tidstillägg stopp inspelningstid: Lägger automatiskt till tid efter den aktuella inspelningen för att garantera inspelning av hela programmet trots eventuella tidsskillnader. Välj mellan alternativen 'Ingen, 5, 10, 15, 20, 25 and 30 minuter'.

11.3 HDD egenskaper



In denna undermeny ser du all information om ditt tillkopplade inspelningsmedia/ hårddisk.

Du har även möjlighet att formatera Hårddisken.

HDD Information visar filsystem, Total storlek, använt och ledigt utrymme på det tillkopplade inspelningsmediet.



HDD Hasighet Ger dig möjlighet att testa så att prestandan på din hårddisk räcker till det du vill använda den till.

- SD: spela in SD kanaler
- HD: spela in HD kanaler
- HD + Tms: spela in HD kanaler och kunna använda Timeshift

Formatera: Efter att du bekräftat med "OK" knappen kommer din hårddisk att formateras.

Notera: En formatering innebär att allt innehåll på hårddisken permanent raderas!

11.4 Fil-lista



I Fil-listans meny kan du manuellt navigera och öppna mappar och undermappar som finns på din hårddisk/ USB minne. Tryck Ok för att öppna mapparna.

12 Programkort



I denna meny finner du information om programkortet som till exempel:

Kortversion, kortnummer, box ID och system ID. Menyn innehåller inga justerbara parametrar utan snarare information som kan vara till hjälp vid kontakt med support.

13 SYSTEM

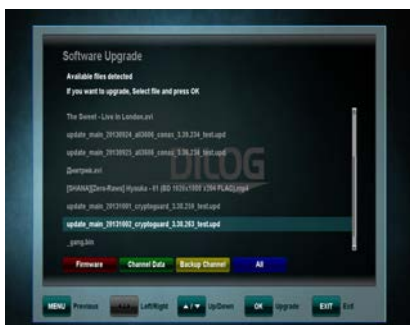


Denna meny består av fyra undermenyer:

- Information
- Mjukvaruuppgradering
- Fabriksinställning
- OTA.

Informationsmenyn ger dig information om mottagarens model och versioner på mjuk och hårdvara.

13.1 Mjukvaruuppgradering



I denna meny kan mjukvaran manuellt uppdateras om detta skulle vara nödvändigt.

I de flesta fall skickas mjukvaran dock ut via Tv nätet då ny finns tillgänglig, läs mer nedan (OTA).

13.1.1 OTA mjukvaruuppdatering

Då ny förbättrad mjukvara finns tillgänglig skickas detta ut via TV-nätet. Mottagaren meddelar vid dessa tillfällen om detta och installerar automatiskt den senaste mjukvaran.

13.2 Fabriksinställning



I den här menyn finns det möjlighet att radera kanaler för TV/ Radio.

Du kan också välja att göra en fabriksåterställning av mottagaren.

För att göra en total återställning, välj Fabriksåterställning och ändra till fabriksåterställning längst ut till höger. Tryck sedan OK knappen.

Notera: En fabriksinställning raderar alla dina inställningar och favoritlistor.

14 Problemsökning

Problem	Möjlig felorsak	Lösning
Mottagaren startar inte/ lyser inte	Strömkabeln är ej kopplad	Koppla in strömkabeln
Ingen bild/ inget ljud	HDMI eller RCA/scartkabel, ej intryckt korrekt. Fel ingång vald på TV-apparaten	Kontrollera HDMI alt RCA/Scartkabel sitter korrekt monterad. Kontrollera vilken ingång på din tv mottagaren anslutits till, t.ex HDMI 1, ställ med TV-fjärrkontrollen in Tv-apparaten till att visa HDMI 1 under "input"
Fjärrkontrollen fungerar inte	Batterierna är slut/ defekta Något stör överföringen Fjärrkontrollen felriktad	Byt till nya batterier Se till att det är "fri sikt" mellan fjärr och mottagare och att mottagaren inte står bakom t.ex. glas. Rikta fjärrkontrollen mot mottagarens frontpanel
Mottagaren svarar inte på fjärrkontroll eller knapparna på fronten.	Mottagaren har hängt sig	Stäng av mottagaren, drag ut strömkabeln ur vägguttaget. Vänta 10 minuter, sätt sedan i strömmen och starta mottagaren

15 Teknisk support

Bästa kund,

Skulle något problem uppstå med din DILOG produkt, kontakta i första hand din återförsäljare för support.

Kan inte din återförsäljare hjälpa dig är du välkommen att kontakta DILOG.

- Telefon 0300 568030
- email: support@dilog.se

För mer information om våra produkter och senaste version av manual, besök vår hemsida: www.dilog.se